

# ESPACIO DE ARTE CONTEMPORÁNEO

Dirección Nacional de Cultura  
Ministerio de Educación y Cultura  
Uruguay



A contemporary art installation featuring a large number of knives hanging from the ceiling. The knives are of various sizes and types, creating a dense, vertical forest of blades. The lighting is dramatic, highlighting the sharp edges and the shadows cast on the floor.

## ARTE CONTEMPORÁNEO

1.400 m<sup>2</sup> de espacios expositivos con equipamiento profesional

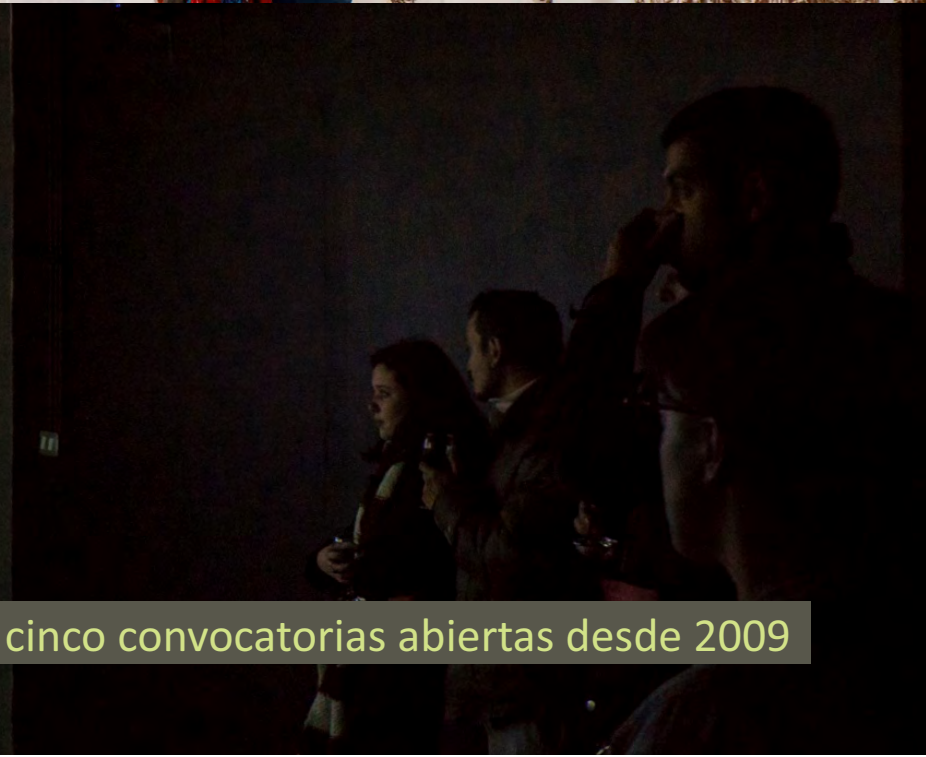
An outdoor musical performance taking place in a courtyard at night. The courtyard is surrounded by a brick building with many small, dark windows. A stage is set up in the center, with a large screen displaying a video. Musicians are performing on the stage, and a crowd of people is gathered in the foreground, watching the performance. The lighting is a mix of warm stage lights and cool ambient lights.

Espectáculos musicales y teatrales al aire libre / Patio de 1.800 m<sup>2</sup>

Cientos de artistas nacionales y extranjeros a lo largo de cuatro Temporadas cada año



Más de 850 proyectos postulados en cinco convocatorias abiertas desde 2009



# ESPACIO DE ARTE CONTEMPORÁNEO

## Programa de residencias / Año 2016

### **QUÉ ES EL ESPACIO DE ARTE CONTEMPORÁNEO / EAC**

El EAC es una institución oficial sin fines de lucro, dependiente del Ministerio de Educación y Cultura de Uruguay, inaugurada en julio de 2010 y dedicada enteramente a la producción y exhibición de arte contemporáneo y sus problemáticas propias. Se encuentra en el antiguo edificio de la cárcel de Miguelete, panóptico de fines del siglo XIX, como parte de un reciclaje que respeta su estructura original, en una zona muy céntrica de la capital uruguaya. Es el único ámbito oficial dedicado al arte contemporáneo en forma específica en nuestro país, y recibe numeroso público local y extranjero. El EAC se propone, entre otras cosas, como un espacio de producción de arte contemporáneo, objetivo central que se refleja en la prioridad dada a la exhibición de obra nueva, y a la vez en el esfuerzo por crear condiciones para que los artistas puedan disponer de recursos y tiempo para desarrollar su trabajo.

Entre los objetivos del EAC se destacan:

- Constituirse en un referente local de proyección internacional en el desarrollo de la producción, la investigación y la exhibición de arte contemporáneo.
- Facilitar con diversas acciones la experimentación y la producción de obras por parte de artistas; el conocimiento y las colaboraciones entre artistas locales y extranjeros; el trabajo de curadores e investigadores; y la generación de nuevos públicos para el arte contemporáneo.
- Promover el intercambio con otras instituciones dentro y fuera del país con propósitos afines y oficiar de punto de encuentro entre los artistas, teóricos y públicos más diversos en torno a la producción y la circulación de obras e ideas en su campo específico, con independencia conceptual y operacional respecto del mercado del arte.

- Programar actividades formativas tanto especializadas como dirigidas al público en general sobre las problemáticas y efectos de la percepción valorativa del arte contemporáneo y los procesos inherentes a la creación individual y colectiva de obras.

- Funcionar como una institución accesible a las iniciativas de la sociedad civil que incentive la inclusión y participación de la ciudadanía en el campo del arte así como la vinculación de los artistas con la dinámica de la sociedad de la que formamos parte.

- Desarrollar un programa internacional de residencias que fomente el encuentro entre artistas y la producción específica producto de su intercambio.

*Vista aérea a vuelo de dron sobre el predio de la excárcel de Miguelete*



## ESPACIO DE ARTE CONTEMPORÁNEO

### Equipo y datos de públicos

En el Espacio de Arte Contemporáneo trabaja un equipo profesional que cubre todas las necesidades de la institución y está integrado en la actualidad por trece personas. Además de la Dirección, la Coordinación General y los Asistentes de Dirección, el equipo lo integra personal de Comunicación, Diseño, Registro y Multimedia, Gestión de Públicos, Gestión de Sala y Mediación, y una Asesoría en Conservación.

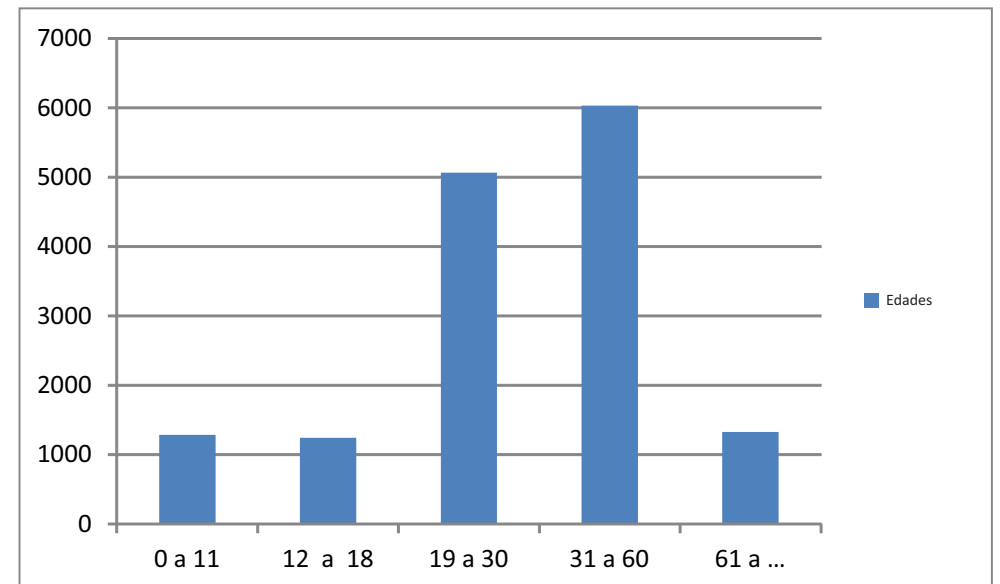
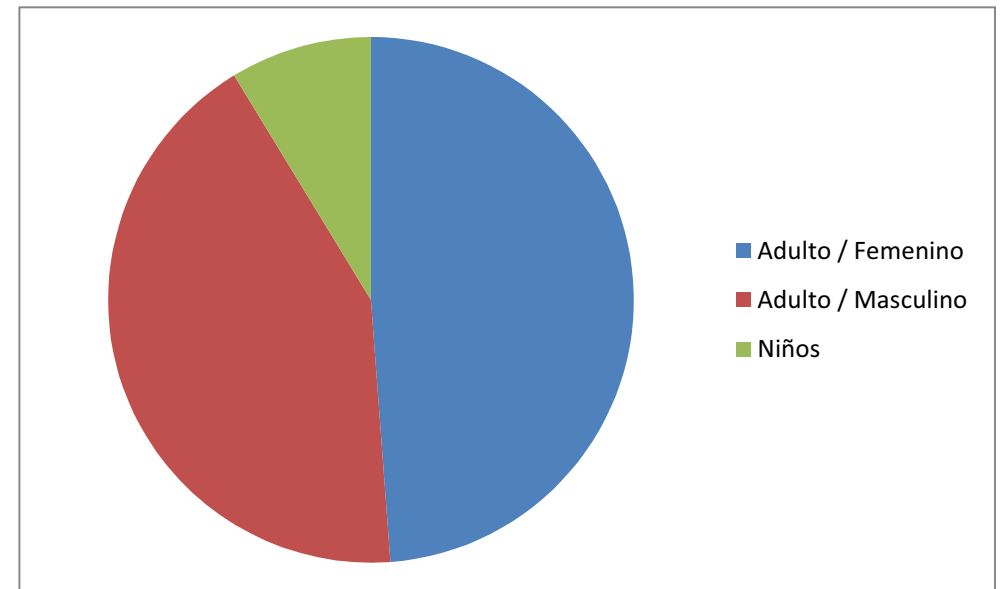
En su quinto año de actividades, el EAC cuenta con los siguientes datos de públicos:

- El número de visitantes ha venido creciendo significativamente hasta los 10.000 promedio por año, la mayoría procedente de la capital, sumada a un 17 % de extranjeros y un 6 % del interior del país.





- Dentro de ese total, es destacable el dato de que si bien el segmento mayoritario se encentra entre los 31 y 60 años de edad, el anterior segmento etario, de 19 a 30 años, es prácticamente igual en grado de asistencia. Esta tendencia constante marca el afianzamiento del EAC en todo el espectro de edades de la población activa, con una ligera predominancia de público femenino, como se puede apreciar en las gráficas de la página a la derecha.

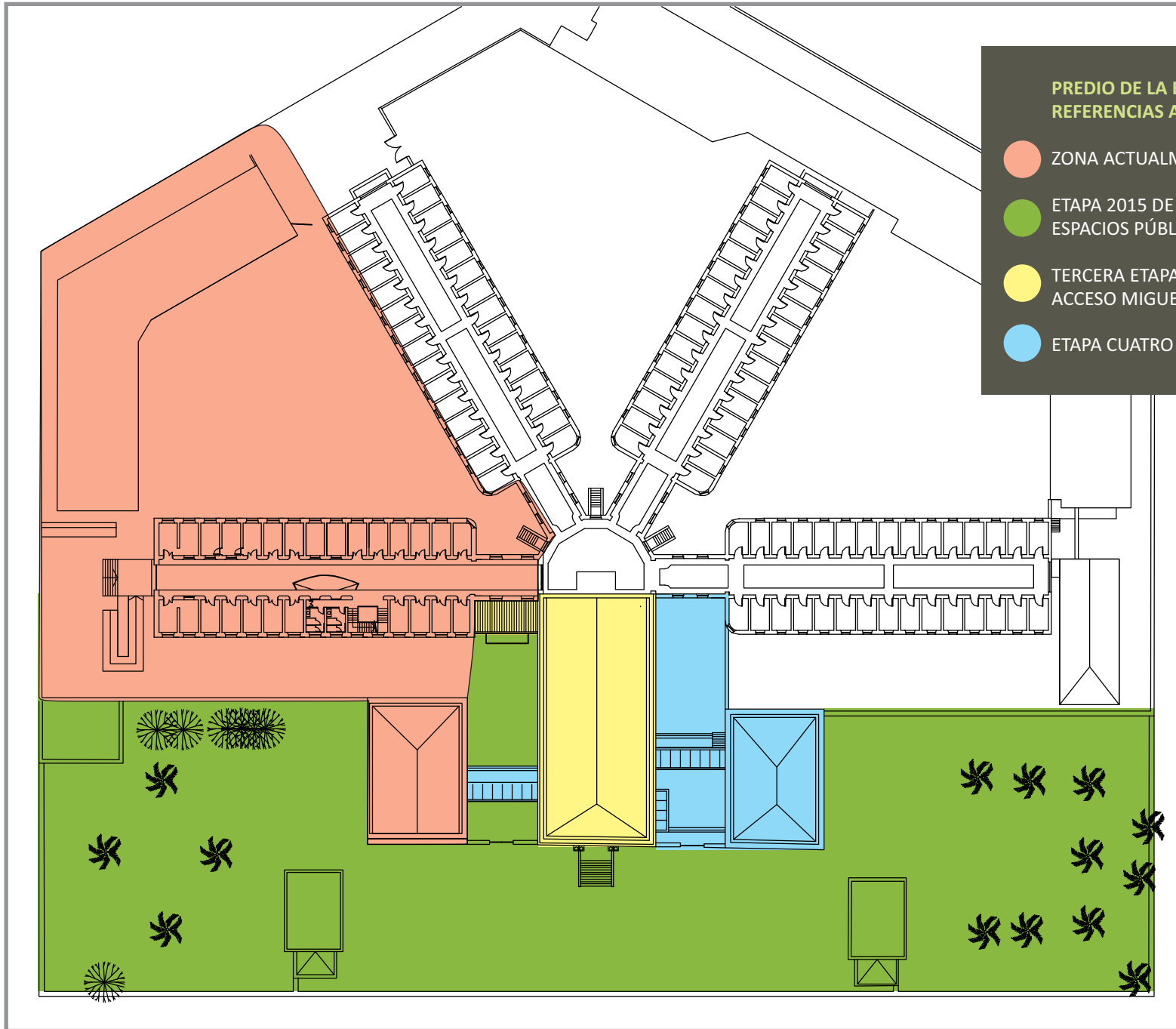
- Además de las visitas guiadas que se ofrecen asiduamente, con los públicos de centros de estudio, desde primera infancia (3 a 5 años) hasta bachilleratos, se planifican actividades específicas.

- Las inauguraciones de temporadas cuentan con un promedio estable de asistentes entre las 200 y 300 personas, con picos altos en algunos eventos más masivos como por ejemplo Museos en la Noche.



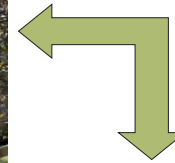
**PREDIO DE LA EXCÁRCEL DE MIGUELETE / 1888**  
**REFERENCIAS AMPLIACIÓN EAC / 2015**

-  ZONA ACTUALMENTE GESTIONADA POR EL EAC
-  ETAPA 2015 DE AMPLIACIÓN Y RECICLAJE DE ESPACIOS PÚBLICOS, RESIDENCIAS Y TALLERES
-  TERCERA ETAPA DE AMPLIACIÓN EAC / ACCESO MIGUELETE, PB y SS
-  ETAPA CUATRO EAC / CUBO BLANCO / PUENTES



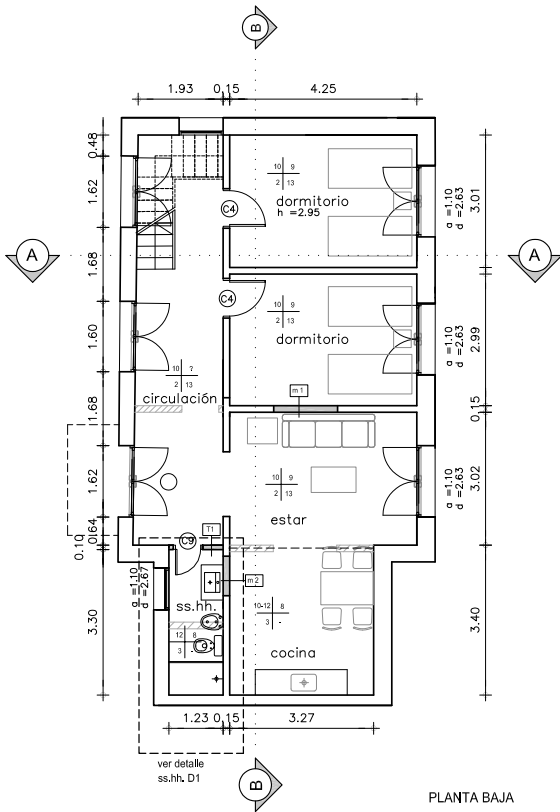


Muro perimetral  
y espacio público

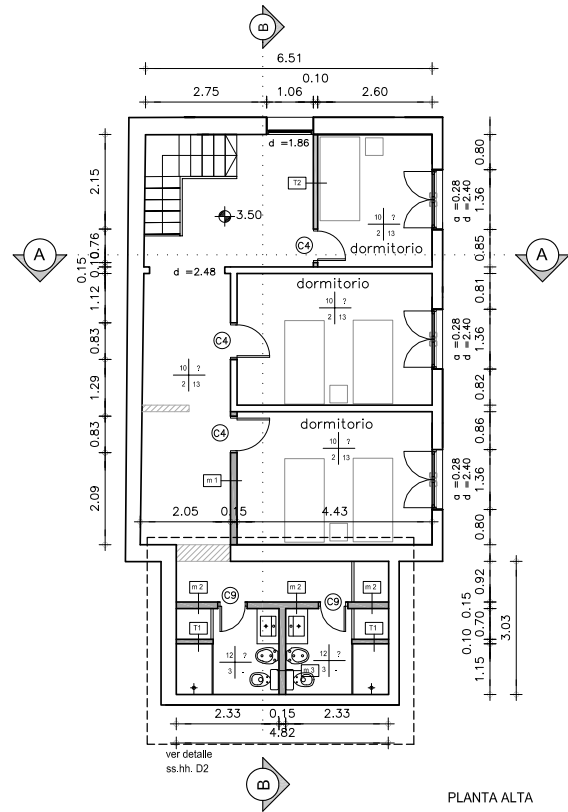


# ESPACIO DE ARTE CONTEMPORÁNEO

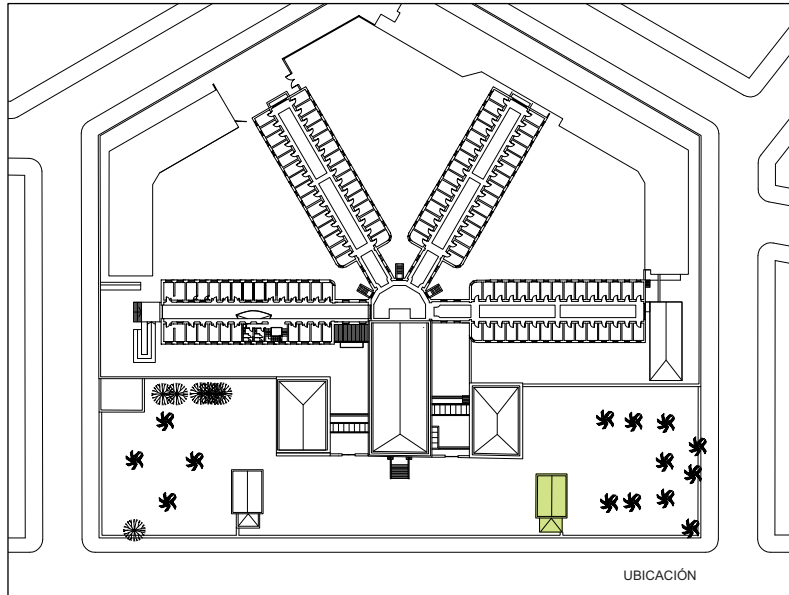
## Planos de la casa de residencias



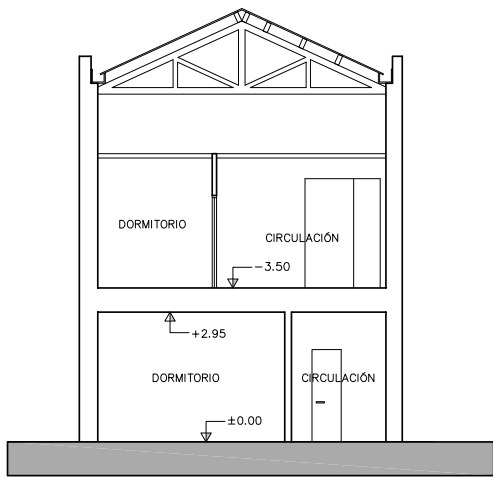
PLANTA BAJA



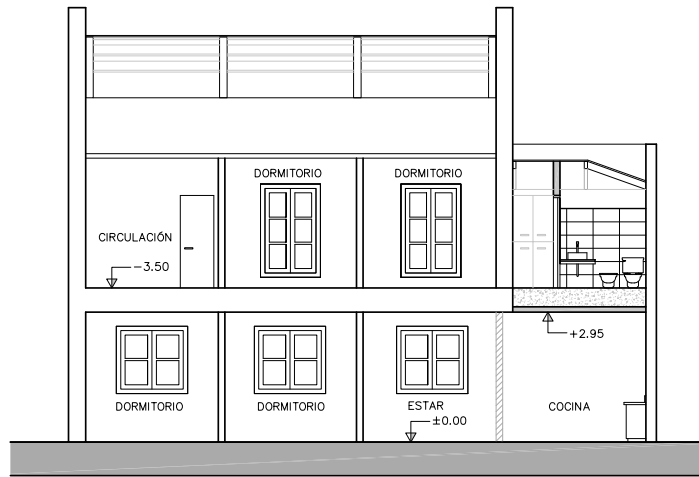
PLANTA ALTA



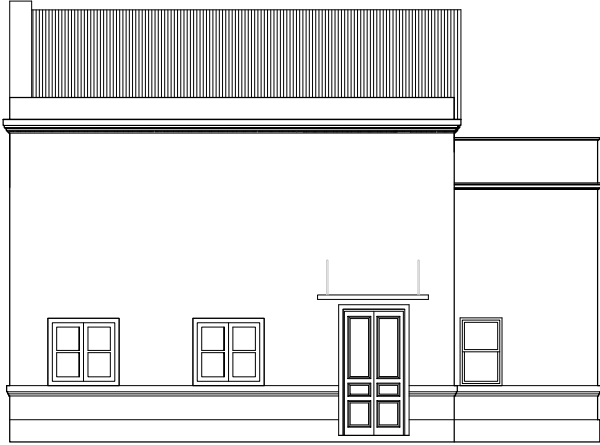
UBICACIÓN



CORTE A-A



CORTE B-B



FACHADA PRINCIPAL



## Ministerio de Educación y Cultura

Ministra de Educación y Cultura  
MARÍA JULIA MUÑOZ  
Subsecretario de Educación y Cultura  
FERNANDO FILGUEIRA  
Director General de Secretaría  
JORGE PAPADÓPULOS

## Dirección Nacional de Cultura

Director Nacional de Cultura  
SERGIO MAUTONE  
Directora General de Programas Culturales  
BEGOÑA OJEDA

## Espacio de Arte Contemporáneo

Director  
FERNANDO SICCO  
Coordinación General  
MA. EUGENIA VIDAL  
Asistencia de Dirección  
CLAUDIA MÜLLER  
Gestión de Públicos  
VALERIA CABRERA / JUAN PABLO CAMPISTROUS  
Gestión de Sala  
CLARA RAIMONDI  
Guías Medidores  
BRUNO GRISI / VERA NAVRÁTIL  
Comunicación Audiovisual y Gestión de Contenidos  
ELENA TÉLIZ  
Diseño Gráfico, Editorial y Web  
FEDERICO CALZADA  
Multimedia, Registro y Archivo  
GUILLERMO SIERRA  
Asesor en Conservación  
VLADIMIR MUHVICH

## CONTACTOS

Director del Espacio de Arte Contemporáneo  
Fernando Sicco  
[fsicco@eac.gub.uy](mailto:fsicco@eac.gub.uy)  
29292066 interno 108

Coordinación General del EAC  
María Eugenia Vidal  
[mvidal@eac.gub.uy](mailto:mvidal@eac.gub.uy)  
29292066 interno 110

ARENAL GRANDE 1930 esquina MIGUELETE

[www.eac.gub.uy](http://www.eac.gub.uy)



Uruguay Cultural  
Dirección Nacional de Cultura\_MEC

